



## EXXOTEST® Driver kit and Utilities v2.x.x

### Guide d'installation et recommandations

Document N° 00279875-v2

## TABLE DES MATIERES

<b>1. Introduction.....</b>	<b>3</b>
1.1. But du document .....	3
<b>2. Historique des pilotes .....</b>	<b>4</b>
2.1. Pilotes USB .....	4
2.1.1. Pilotes Windriver .....	4
2.1.2. Pilotes Exxotest v1.x et v2.x.....	4
2.2. Pilotes PCI .....	5
<b>3. Mise en garde.....</b>	<b>6</b>
<b>4. Installation.....</b>	<b>7</b>
4.1. Objectif de l'installation.....	7
4.2. Attention .....	7
4.3. Installation du driver et mise à jour des applications .....	7
4.4. Execution du fichier d'installation .....	8
4.5. Support technique .....	11

# 1. Introduction

## 1.1. But du document

Le but de ce document est de fournir toutes les informations relatives à l'exécution du nouvel utilitaire 2.x d'installation des pilotes USB et PCI pour interfaces et cartes EXXOTEST®.

## 2. Historique des pilotes

### 2.1. Pilotes USB

Deux pilotes permettaient jusqu'à aujourd'hui l'installation des interfaces USB EXXOTEST<sup>®</sup>

- Le premier, basé sur un kit de développement propriétaire (JUNGO), appelé WINDRIVER dans nos applications, obsolète et dont le support sera interrompu à compter du 1<sup>er</sup> mars 2012.
- Le second, basé sur le kit de développement Microsoft, appelé dans nos applications EXXOTEST pour les versions 1.47 ou inférieures et EXXOTEST\_USB pour les versions 2.4.6 et supérieures, remplace désormais le premier.

L'ensemble de ces pilotes est supporté par une seule et même librairie générique « MUXDLL.dll » depuis la version 6.1.7.0.

#### 2.1.1. Pilotes Windriver

« Windriver » est le pilote historique « Jungo » utilisé depuis les premiers développements matériels et logiciels EXXOTEST<sup>®</sup>.

**Il est désormais obsolète et son support sera interrompu à compter du 1<sup>er</sup> mars 2012.**

#### 2.1.2. Pilotes Exxotest v1.x et v2.x

Le développement du pilote « Exxotest » a été justifié par des besoins de performances non couverts par le pilote Windriver ainsi que par la volonté d'Anncy Electronique de maîtriser complètement l'évolutivité de ses cartes MUX existantes et à venir.

Toujours dans un souci de performances, justifiée en particulier par la nécessité de proposer une version compatible avec les OS Windows 64bits, ce pilote a fait l'objet d'une profonde refonte courant 2011 pour parvenir à une version désormais identifiée 2.x.x.

## Systèmes d'exploitation couverts

<b>Système d'exploitation</b>	<b>Pilote Exxotest V2.x</b>	<b>Pilote Exxotest V1.x</b>
Windows 2000	Non couvert	Validé
Windows XP (version 32 bits) Jusqu'à SP2 SP3 et supérieur	Validé Validé	Validé Validé
Windows XP (version 64 bits)	Validé	Non couvert
Windows Vista (version 32 bits)	Validé	Validé
Windows Vista (Version 64 bits)	Validé	Non couvert
Windows 7 (version 32 bits)	Validé	Validé
Windows 7 (Version 64 bits)	Validé	Non couvert
LINUX	En cours	Non couvert

**2.2. Pilotes PCI**

## Systèmes d'exploitation couverts

<b>Système d'exploitation</b>	<b>Pilote Exxotest V2.x</b>	<b>Pilote Jungo 6.03</b>
Windows 2000	Non couvert	Validé
Windows XP (version 32 bits) Jusqu'à SP2 SP3 et supérieur	Validé Validé	Validé Validé
Windows XP (version 64 bits)	Validé	Non couvert
Windows Vista (version 32 bits)	Validé	Non couvert
Windows Vista (Version 64 bits)	Validé	Non couvert
Windows 7 (version 32 bits)	Validé	Non couvert
Windows 7 (Version 64 bits)	Validé	Non couvert
LINUX	Non couvert	Non couvert

## 3. Mise en garde

Cette nouvelle génération de pilotes couvrant l'ensemble des OS Windows XP à Seven, 32 et 64 bits pour l'USB, OS Windows 2000 à XP 32 bits pour le PCI, est désormais proposée au téléchargement et sur notre « KIT\_CD\_MUX » sous la forme d'un utilitaire commun nommé :

« EXXOTEST<sup>®</sup> Driver Kit and utilities »

L'ensemble des applications et utilitaires EXXOTEST<sup>®</sup> proposés sur notre espace téléchargement ainsi que sur notre KIT CD MUX ont été mis à jour afin de fonctionner de manière optimale avec cette nouvelle génération de pilotes :

- MUXTRACE EXPERT en version 4.86 ou supérieure
- DLC / DLC Light en version 1.19 ou supérieure
- MUXSERVER en version 1.25 ou supérieure
- USBMAJ en version 2.13 ou supérieure
- DCP en version 1.14 ou supérieure

**Si vous utilisez des interfaces de communication EXXOTEST<sup>®</sup> avec des applications tierces** (applications propriétaires constructeurs, équipementiers, etc), **il convient de vous assurer** que les concepteurs et/ou fournisseurs de ces applications ont approuvé l'utilisation de ces nouveaux pilotes et mis à jour leurs applications en conséquence.

**En l'absence d'information ou de fourniture de leur part de ces nouveaux pilotes, nous vous recommandons de poursuivre l'utilisation du pilote USB EXXOTEST v1.47 (Utilitaire d'installation USB Driver Kit 1.47).**

## 4. Installation

### 4.1. Objectif de l'installation

L'installation du nouveau pilote a pour objectif d'améliorer les performances des applications pilotant les boîtiers et interfaces EXXOTEST® au travers des bus USB et/ou PCI.

### 4.2. Attention

Pour pouvoir supporter cette mise à jour, toutes les applications non fournies par Ancecy Electronique qui utilisent une carte ou un boîtier Exxotest (applications propriétaires) doivent impérativement réaliser un « chargement dynamique » de la librairie logicielle ou être recompilées avec cette nouvelle librairie.

**Il vous est fortement conseillé de vous renseigner auprès des personnes qui développent ces applications avant de réaliser cette mise à jour.**

### 4.3. Installation du driver et mise à jour des applications

La mise à jour du driver sera réalisée selon les étapes suivantes :

- Soit à partir du KIT CD MUX (si version xxx ou supérieure) qui vous a été livré avec votre carte ou interface EXXOTEST®, soit à partir d'une version téléchargée depuis l'espace téléchargement du site web [www.exxotest.com](http://www.exxotest.com), exécuter le fichier d'installation « **Exxotest\_MUX\_driver\_kit\_2.x.x** »
- Mise à jour de vos applications EXXOTEST® :
  - MUXTRACE EXPERT en version 4.86 ou supérieure
  - DLC / DLC Light en version 1.19 ou supérieure
  - MUXSERVER en version 2.25 ou supérieure
  - USBMAJ en version 2.13 ou supérieure
  - DCP en version 1.14 ou supérieure
- Mise à jour des librairies logicielles (MUXDLL) de vos éventuelles applications propriétaires (non EXXOTEST®) exploitant des interfaces EXXOTEST®.  
Attention : assurez-vous auprès du fournisseur ou service en charge de la diffusion de ces applications de la bonne compatibilité de ces applications avant d'installer l'EXXOTEST® Driver Kit and Utilities v2.x.x
- Mise à jour du firmware de votre interface Exxotest (USB uniquement) à l'aide de l'utilitaire USBMAJ en version 2.13 ou supérieure.

#### 4.4. Execution du fichier d'installation

**Etape 0 :** Placez le CD d'installation fourni avec votre matériel dans le lecteur CD de votre ordinateur, sélectionnez la rubrique pilote puis lancez l'installation du fichier « **Exxotest\_MUX\_driver\_kit\_2.x.x** » ou accédez à l'espace téléchargement du site [www.exxotest.com](http://www.exxotest.com) pour y télécharger la version la plus récente de ce fichier avant d'en lancer l'installation.

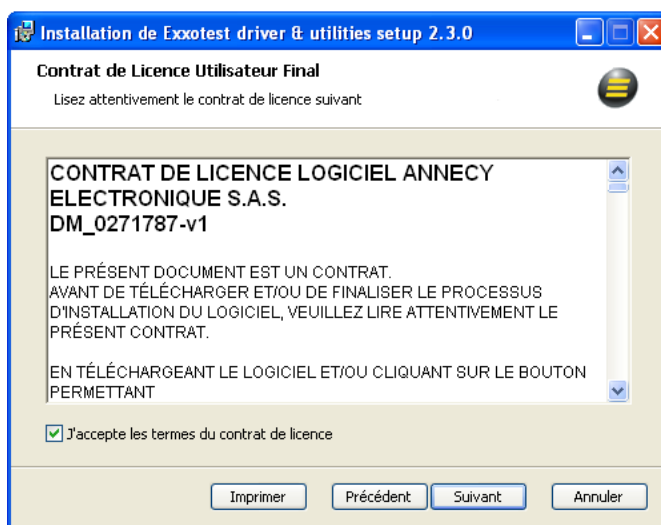
#### **Etape 1 :** Démarrage de l'application d'installation du driver

Nous vous recommandons à cette étape de vous assurer qu'aucune interface USB EXXOTEST® n'est raccordée à votre poste.



Cliquez sur « Suivant ».

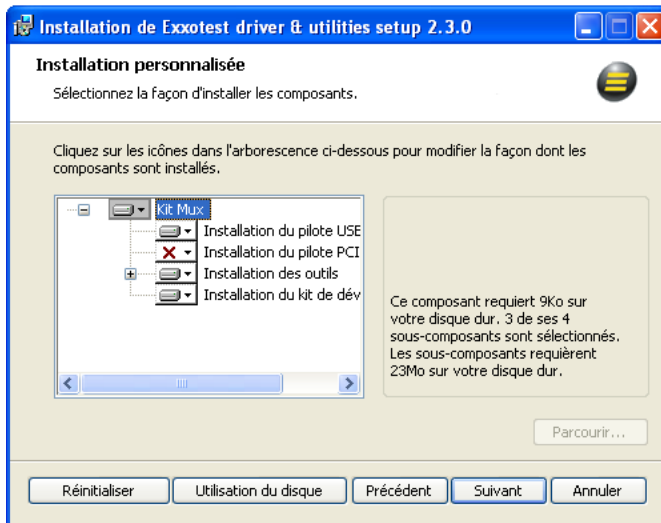
#### **Etape 2 :** Validation du contrat de licence logiciel



Après lecture du contrat de licence, cochez la case « J'accepte les termes du contrat de licence » puis cliquez sur « Suivant » pour poursuivre la procédure.



### Etape 3 : Sélection des options d'installation

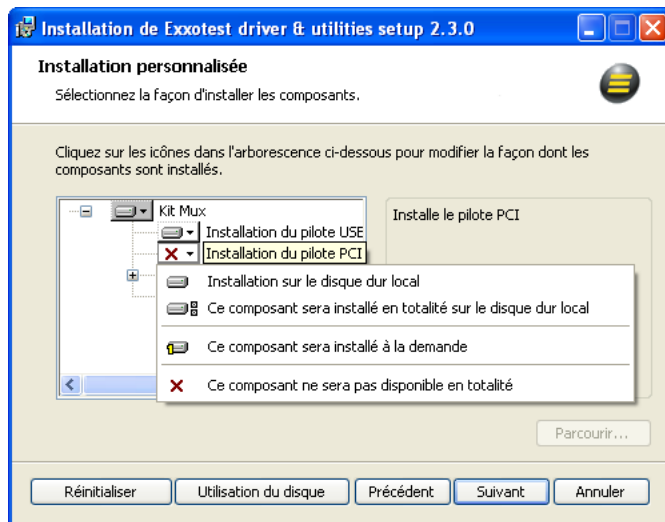


Sélectionnez les éventuelles options d'installation souhaitées.

Nous vous recommandons toutefois de conserver la configuration par défaut puis de cliquer sur « Suivant pour poursuivre l'installation »

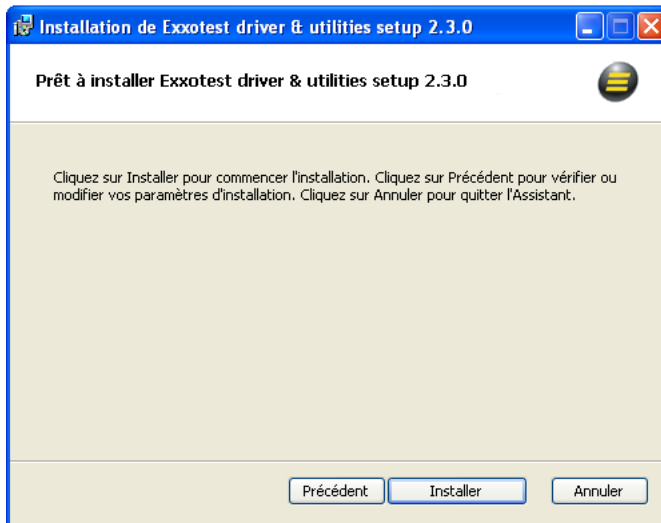
ATTENTION : utilisateurs de cartes PCI, l'installation du pilote PCI n'est pas activée dans la configuration par défaut. Nous vous recommandons donc de veiller à l'activer de la manière suivante – Etape 3 bis :

### Etape 3 bis : Utilisateurs de cartes PCI uniquement



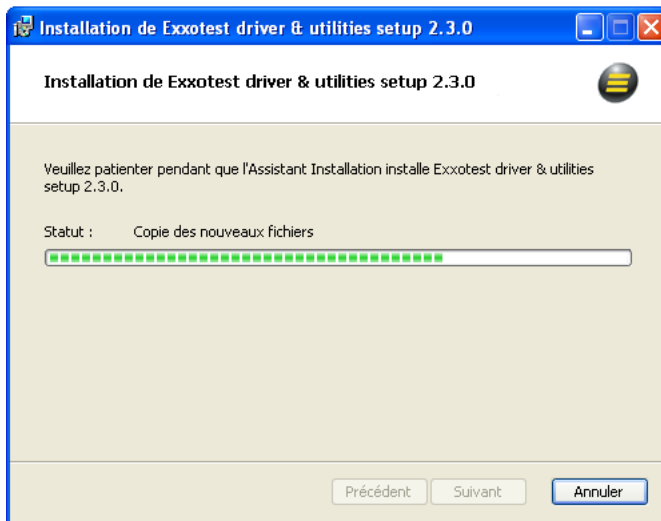
Cliquez sur le bouton placé face au libellé « Installation du pilote PCI », sélectionnez ensuite l'option de votre choix, puis cliquez sur « Suivant » pour poursuivre l'installation.

#### Etape 4 : Démarrage de l'installation



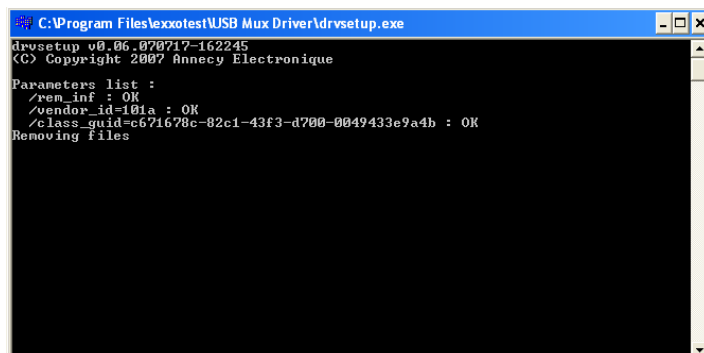
Cliquez sur « Suivant » pour démarrer l'installation telle que vous l'avez configurée à la fenêtre précédente.

#### Etape 5 : Installation en cours



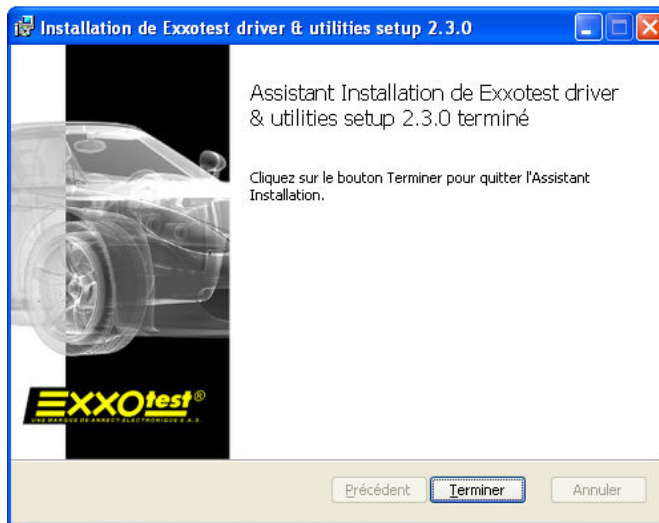
Installation en cours, aucune action de votre part n'est requise.

Nota : la barre de statut de l'installation peut, lors de certaines opérations, rester figée pendant plusieurs minutes.



Suppression des éventuels fichiers anciens pilotes présents sur votre poste.

Aucune action de votre part n'est requise.

**Etape 6 : Fin de la procédure d'installation**

Cliquez sur « Terminer » pour finaliser l'installation.

Vous pouvez désormais raccorder vos interfaces USB à votre poste, celles-ci seront immédiatement et automatiquement détectées et installées.

**4.5. Support technique**

En cas de difficultés rencontrées lors de l'installation ou à l'issue de celle-ci, veuillez contacter notre support technique « MUX » :

- Par e-mail : [support.mux@exxotest.com](mailto:support.mux@exxotest.com)
- Par téléphone : +33 (0) 450 02 34 34

**Liste des éditions successives**

<b>Version</b>	<b>Date</b>	<b>Créé / Modifié par</b>
1	16/11/2011	Gaël PERAGOUX
<b>Modification</b>		
Création du document		
<b>Version</b>	<b>Date</b>	<b>Créé / Modifié par</b>
2	07/02/2012	Gaël PERAGOUX
<b>Modification</b>		
Mise à jour du document		
<b>Version</b>	<b>Date</b>	<b>Créé / Modifié par</b>
<b>Modification</b>		